



ESYBOX MAX

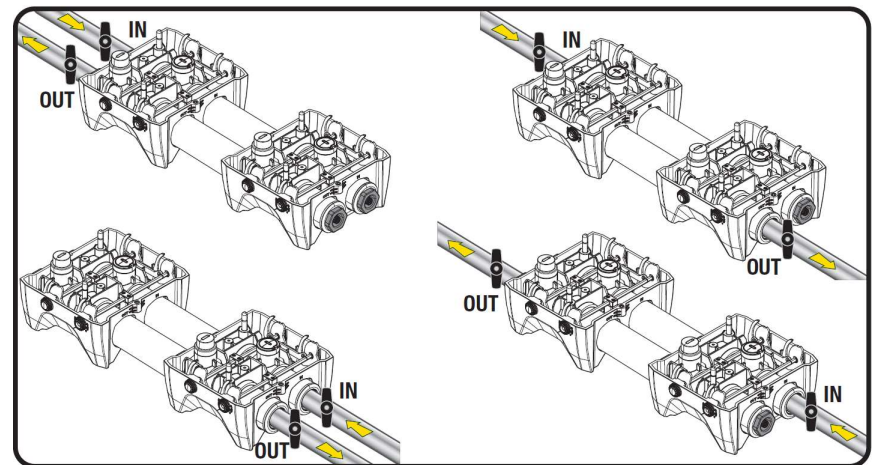
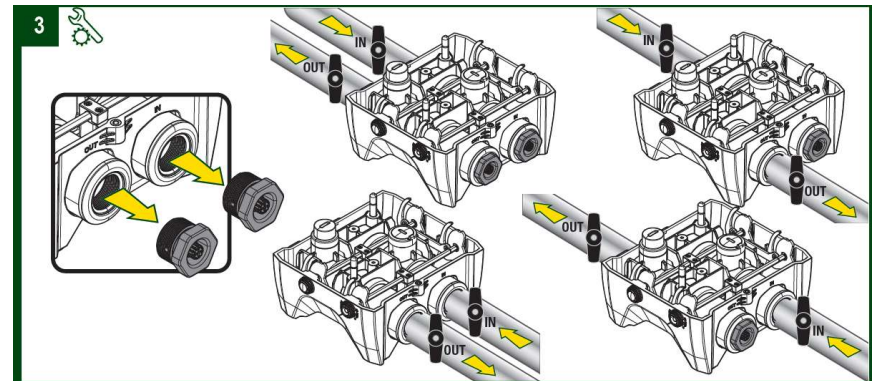
INSTALLATION & INBETRIEBNAHME

Quick Guide

ESYDOCK MAX ROHRINSTALLATION

Auf jeder Seite der ESYDOCK MAX-Dockingstationen befinden sich zwei Rohrverbindungspaare:
1x Einlass (IN)
1x Auslass (OUT)
für jede Seite

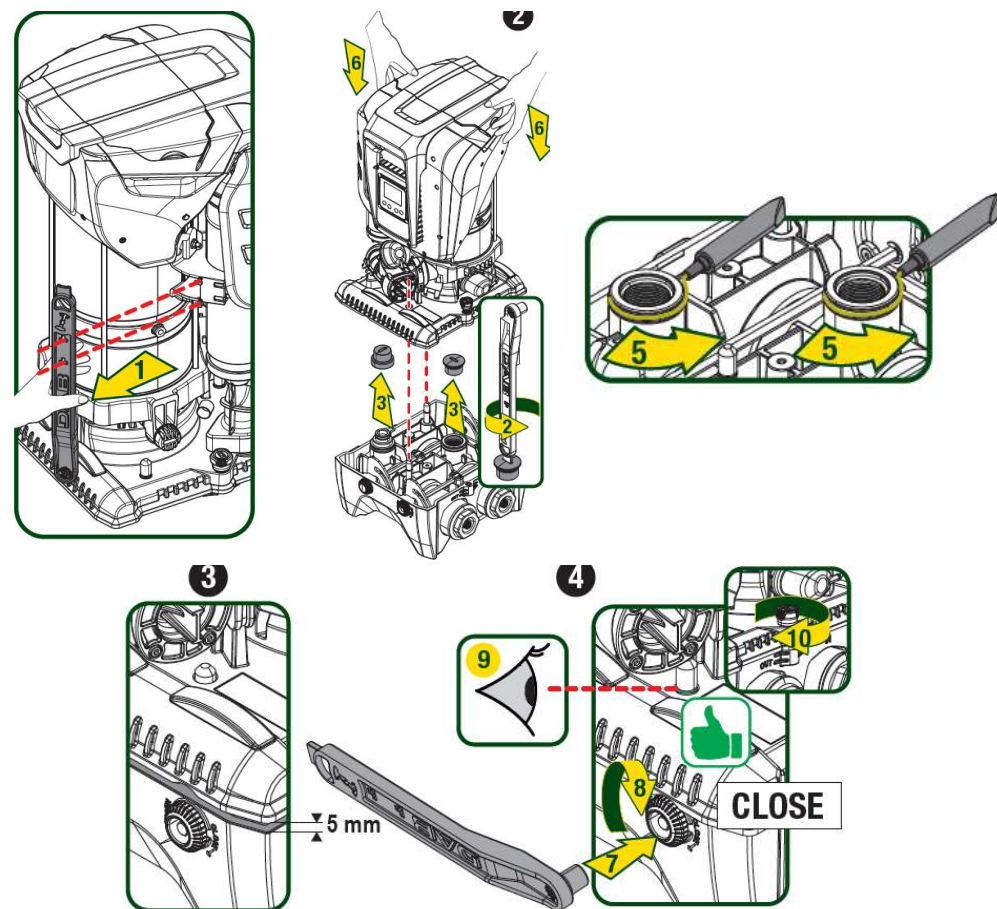
Saug- und Druckrohre können sowohl auf einer Seite als auch auf den gegenüberliegenden Seite (Inline-Aufbau) montiert werden, wie in den Abbildungen gezeigt wird.



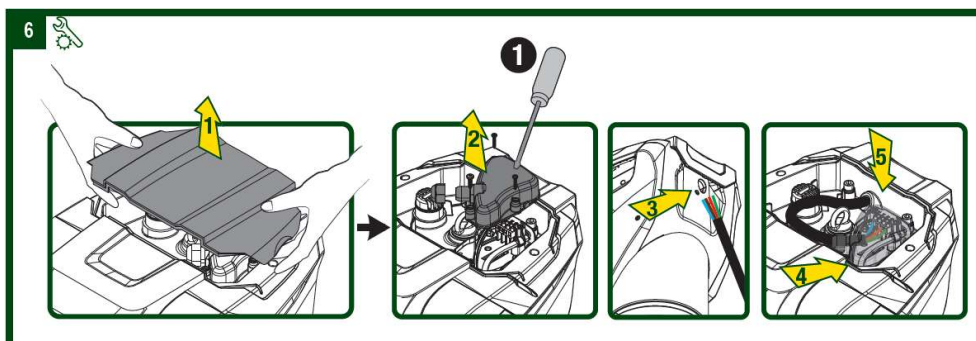
ESYDOCK MAX – PUMPE mit DOCKINGSTATION verbinden

Ein Multifunktionswerkzeug wird zusammen mit der Einheit (1) geliefert.

Hiermit können die Blindstopfen (2-3) entfernt und die Pumpe (6) eingesteckt werden. Stellen Sie sicher, dass Sie die O-Ringe (5) **schmieren**, bevor Sie die Pumpe tatsächlich an den ESYDOCK MAX anschließen. Befestigen Sie die Pumpe mit dem Werkzeug an der Dockingstation, um die Verbindung an der Seite (7-8, Richtung SCHLIESSEN) zu verschrauben, bis zwischen dem ESYDOCK MAX und dem Pumpenboden kein Spiel mehr sichtbar ist. Die Pumpe ist korrekt gesichert, wenn der grüne O-Ring (9) sichtbar ist, der sich vom Pumpenboden löst. Die seitliche Feststellschraube (10) festschrauben.



ESYBOX MAX ELEKTRISCHER ANSCHLUSS



Entfernen Sie die obere Kunststoffabdeckung (1), um Zugang zum Klemmenkasten zu erhalten und entfernen Sie die Klemmenkastenabdeckung (2). Führen Sie das Stromkabel durch das Loch (3) an der Rückseite der Oberseite des Geräts, führen Sie es dann durch die Kabelverschraubung (4) und schließen Sie die Phasen entsprechend der verfügbaren Spannung (5) an.



Die unten aufgeführten Schaltpläne absolut einhalten:

- L-N-Erde, Einphasenversion
- U-V-W-Erde, Dreiphasen-Version

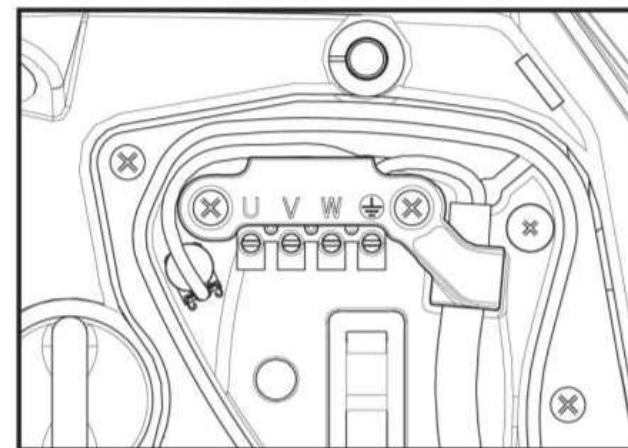


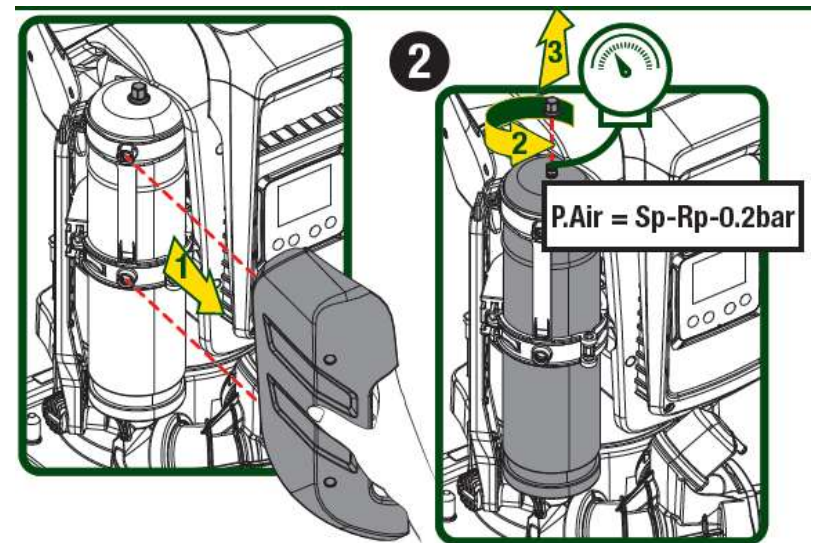
Abbildung 10

ESYBOX MAX – MAG - LUFTVORLAGE

Das MAG befindet sich auf der linken Seite der Pumpe. Entfernen Sie zuerst die Schutzabdeckung (1), um darauf zuzugreifen. Laden Sie das MAG (ein Kompressor ist ratsam) durch das Luftventil oben (2-3) auf den richtigen Wert entsprechend dem gewünschten Drucksollwert und Startdruck. Wir empfehlen, die Vorladung auf ca. 0,2 bar niedriger als der Startdruck. Der Startdruck wird durch die Einstellungen SP-Drucksollwert und RP-Druckdifferenz für den Neustart definiert. Die Formel lautet: $P.Air = SP - RP - 0,2 \text{ bar}$.

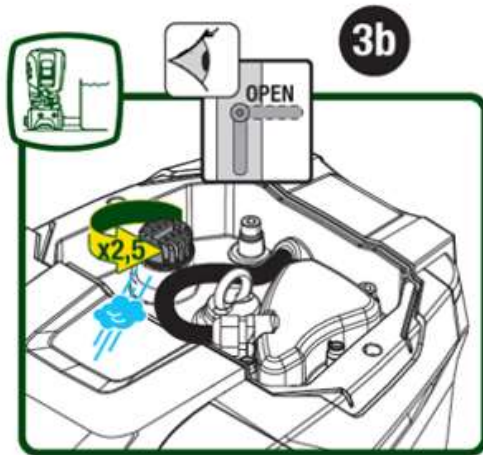
Hinweis:

Stellen Sie den Vorladedruck jedes Mal ein, wenn der Drucksollwert geändert wird

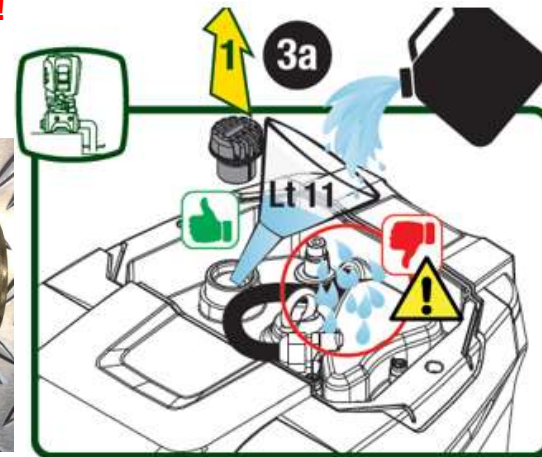


ESYBOX MAX – BEFÜLLUNG

Eine Benetzung mit Wasser im elektrischen Anschlusssteil unbedingt vermeiden!

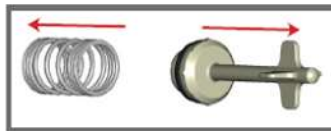


Bei Vordruckbetrieb den Befüllstopfen (3b) lösen, um die Pumpe zu entlüften, während die Wasserzufuhr eingeleitet wird. Danach ist das Rückschlagventil (Saugventil) zu deaktivieren



Im Fall der Selbstansaugung, den Befüllstopfen entfernen (3a) und die Pumpe mit ca. 11 Liter Wasser befüllen.

Ein Einbau eines Brunneneckventils wird empfohlen



ESYBOX MAX – Vorbereitung für Vordruckbetrieb



ESYBOX MAX – SOLLWERT – SPRACHE EINSTELLUNG SP - LA

Stellen Sie den Drucksollwert über das Display ein, indem Sie die Tasten MODE und SET 3 Sekunden lang von der Startseite aus gedrückt halten, bis die SP-Einstellung im Display angezeigt wird.

Erhöhen oder verringern Sie den Wert SP dann mit den Tasten HOCH oder RUNTER

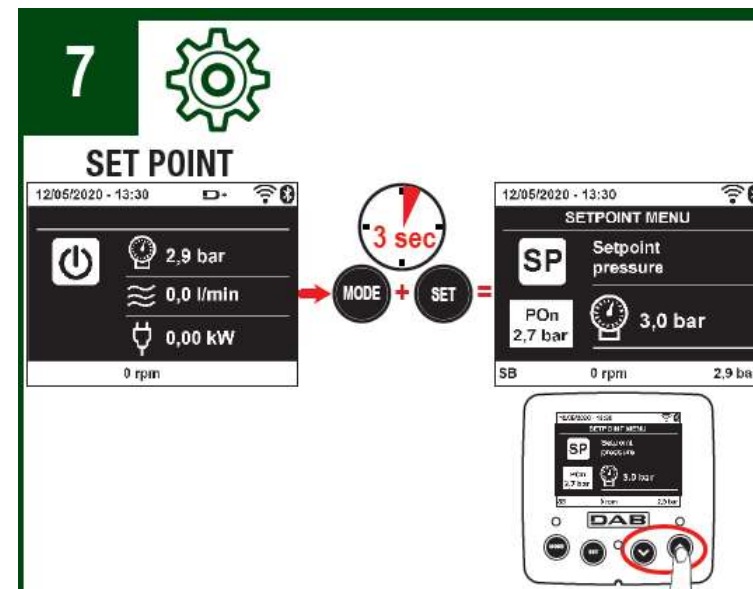
Hinweis:

Anpassung der Luftvorlage des MAGs wenn der Drucksollwert geändert wird

Sprachauswahl- gleichzeitiges Drücken der Tasten SET und RUNTER, 5 Sekunden gedrückt halten-

Mit der Taste MODE durchscrollen bis LA erscheint-

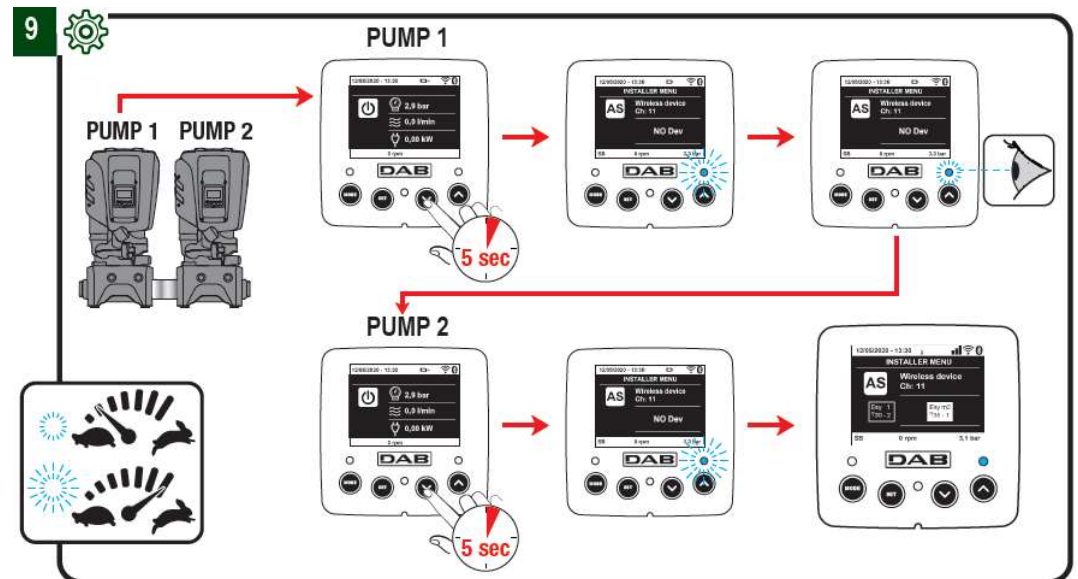
Mit der Taste RUNTER bis DEU erscheint und mit Taste SET bestätigen



ESYBOX MAX – WIRELESS - VERBINDUNG

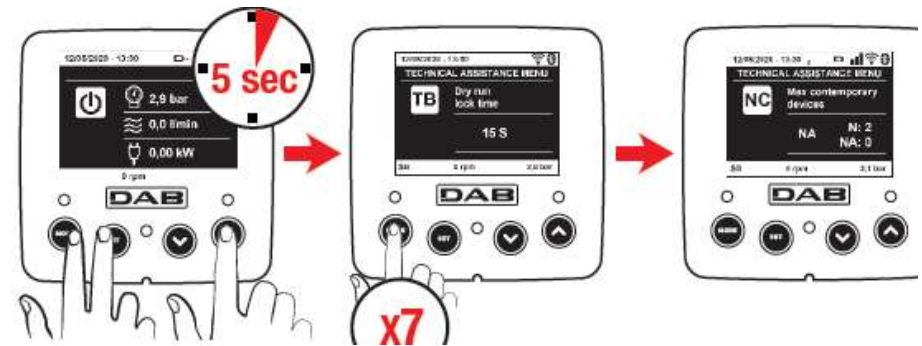
Verbinden Sie zwei oder mehr Geräte über eine drahtlose Verbindung wie folgt: Halten Sie die RUNTER-Taste in Pumpe Nr. 1 gedrückt, bis die AS-Einstellung im Display angezeigt wird. Das blaue LED-Licht beginnt schnell zu blinken. Wenn die blaue LED langsamer blinkt, führen Sie Punkt 1 auch in Pumpe Nr. 2 aus.

Sobald beide blauen LED-Anzeigen dauerhaft leuchten, sind die beiden Pumpen miteinander verbunden.



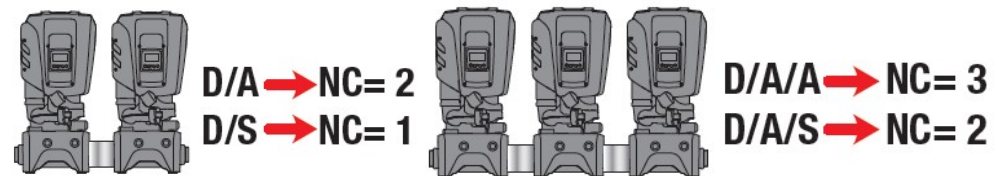
ESYBOX MAX – PUMPENHIERACHIE - EINSTELLUNG

Stellen Sie in Booster-Sets, in denen mehr Pumpen miteinander verbunden sind, die Pumpenwechsel ein, indem Sie die Tasten MODE, SET und HOCH 5 Sekunden lang gedrückt halten, bis Sie auf das Menü Technische Unterstützung zugreifen und die TB-Einstellung im Display angezeigt wird.



Scrollen Sie mit der MODE-Taste sieben Mal nach unten, bis die NC-Nummer der aktuellen Geräteeinstellungen im Display angezeigt wird, und erhöhen oder verringern Sie den Wert entsprechend der Anzahl der für die Installation ausgewählten Betriebs - Assistenz oder Standby-Pumpen.

D = Betriebspumpe
A = Assistenzpumpe
S = Standbypumpe



ESYBOX MAX – RÜCKSCHLAGVENTIL

Das Rückschlagventil befindet sich im Auslasskrümmer auf der linken Seite der Pumpe. Entfernen Sie die vier Inbusschrauben und entfernen Sie dann mit dem Multifunktionswerkzeug den Stopfen. Bei Wartungsarbeiten können Sie so das Rückschlagventil reinigen.

10 

